

Утверждаю
Заведующий МДОУ «Детский сад №.140»
Ю.Н. Жихарева
17 апреля 2020 года



Отчет о самообследовании
образовательной организации
МДОУ «Детский сад № 140»
по итогам 2019 года

**ПОКАЗАТЕЛИ
ДЕЯТЕЛЬНОСТИ ДОШКОЛЬНОЙ ОБРАЗОВАТЕЛЬНОЙ
ОРГАНИЗАЦИИ «ДЕТСКИЙ САД №140»
ЗА 2019 ГОД.**

№ п/п	Показатели	Единица измерения
1.	Образовательная деятельность	
1.1	Общая численность воспитанников, осваивающих образовательную программу дошкольного образования, в том числе:	175 человек
1.1.1	В режиме полного дня (8 - 12 часов)	175 человек
1.1.2	В режиме кратковременного пребывания (3 - 5 часов)	0 человек
1.1.3	В семейной дошкольной группе	0 человек
1.1.4	В форме семейного образования с психолого-педагогическим сопровождением на базе дошкольной образовательной организации	0 человек
1.2	Общая численность воспитанников в возрасте до 3 лет	2 человека
1.3	Общая численность воспитанников в возрасте от 3 до 8 лет	173 человека
1.4	Численность/удельный вес численности воспитанников в общей численности воспитанников, получающих услуги присмотра и ухода:	175 человек / 100%
1.4.1	В режиме полного дня (8 - 12 часов)	175 человек / 100%
1.4.2	В режиме продленного дня (12 - 14 часов)	0 человек / 0%
1.4.3	В режиме круглосуточного пребывания	0 человек / 0%
1.5	Численность/удельный вес численности воспитанников с ограниченными возможностями здоровья в общей численности воспитанников, получающих услуги:	175 человек / 100 %
1.5.1	По коррекции недостатков в физическом и (или) психическом развитии (дети с ЗПР)	62 человека / 35%
1.5.2	По освоению адаптированной образовательной программы дошкольного образования	175 человек / 100%
1.5.3	По присмотру и уходу	175 человек / 100%
1.6	Средний показатель пропущенных дней при посещении	21,4 дней

	дошкольной образовательной организации по болезни на одного воспитанника	
1.7	Общая численность педагогических работников, в том числе:	38 человек
1.7.1	Численность/удельный вес численности педагогических работников, имеющих высшее образование	33 человек / 87%
1.7.2	Численность/удельный вес численности педагогических работников, имеющих высшее образование педагогической направленности (профиля)	33 человек / 87%
1.7.3	Численность/удельный вес численности педагогических работников, имеющих среднее профессиональное образование	5 человек / 13%
1.7.4	Численность/удельный вес численности педагогических работников, имеющих среднее профессиональное образование педагогической направленности (профиля)	5 человек / 13%
1.8	Численность/удельный вес численности педагогических работников, которым по результатам аттестации присвоена квалификационная категория, в общей численности педагогических работников, в том числе:	35 человек / 92%
1.8.1	Высшая	21 человек / 55%
1.8.2	Первая	14 человек / 37%
1.9	Численность/удельный вес численности педагогических работников в общей численности педагогических работников, педагогический стаж работы которых составляет:	10 человек / 26%
1.9.1	До 5 лет	6 человек / 16%
1.9.2	Свыше 30 лет	4 человек / 11%
1.10	Численность/удельный вес численности педагогических работников в общей численности педагогических работников в возрасте до 30 лет	5 человек / 13%
1.11	Численность/удельный вес численности педагогических работников в общей численности педагогических работников в возрасте от 55 лет	4 человека / 10%
1.12	Численность/удельный вес численности педагогических и административно-хозяйственных работников, прошедших за последние 5 лет повышение	41 человек / 100 %

	квалификации/профессиональную переподготовку по профилю педагогической деятельности или иной осуществляемой в образовательной организации деятельности, в общей численности педагогических и административно-хозяйственных работников	
1.13	Численность/удельный вес численности педагогических и административно-хозяйственных работников, прошедших повышение квалификации по применению в образовательном процессе федеральных государственных образовательных стандартов в общей численности педагогических и административно-хозяйственных работников	38 человек /93%
1.14	Соотношение "педагогический работник/воспитанник" в дошкольной образовательной организации	38 человек/ 175человека 4,6
1.15	Наличие в образовательной организации следующих педагогических работников:	
1.15.1	Музыкального руководителя	да
1.15.2	Инструктора по физической культуре	да
1.15.3	Учителя-логопеда	да
1.15.4	Логопеда	нет
1.15.5	Учителя-дефектолога	да
1.15.6	Педагога-психолога	да
2.	Инфраструктура	
2.1	Общая площадь помещений, в которых осуществляется образовательная деятельность, в расчете на одного воспитанника	3,1 кв. м
2.2	Площадь помещений для организации дополнительных видов деятельности воспитанников (музыкальный зал, физкультурный зал)	145 кв. м
2.3	Наличие физкультурного зала	да
2.4	Наличие музыкального зала	да
2.5	Наличие прогулочных площадок, обеспечивающих физическую активность и разнообразную игровую деятельность воспитанников на прогулке	да

I. Общая характеристика ДОУ

Муниципальное дошкольное образовательное учреждение «Детский сад №140» функционирует с октября 1988г.

Юридический адрес: 150068, город Ярославль, проезд Доброхотова, д.18

Сайт: <http://mdou140.edu.yar.ru>

Учредитель: Департамент образования мэрии города Ярославля

Сведения об администрации:

Административную службу возглавляет заведующий Жихарева Юлия Николаевна, общий стаж работы 22 года, стаж работы в данном учреждении 22 года, стаж работы руководителем 1 год. (р/т 24-56-95);

Методическую службу – старший воспитатель Кангина Наталия Николаевна, высшая квалификационная категория, стаж педагогической деятельности 16 лет, в должности старшего воспитателя 7 лет;

Медицинскую службу – старшая медсестра Фляги Нина Валерьевна, стаж работы в учреждении 14 лет, в должности старшей медсестры 1 год (р/т 24-76-55),

Хозяйственную службу – зам зав по АХР Павлов Андрей Анатольевич, стаж работы в учреждении 7 лет, (р/т 24-76-55).

Режим работы детского сада предусматривает 12-ти часовое пребывание детей с 07.00 до 19.00 часов при 5-дневной рабочей неделе, с выходными днями субботой и воскресеньем.

В ДОУ принимаются дети с 2,5 – 7 лет с проблемами в развитии: ТНР, ЗПР, УО по заключению ПМПК.

В детском саду 11 возрастных групп:

На май 2019 года:

<u>4 группы детей с ЗПР – 60 воспитанников</u>	<u>6 групп детей с ТНР – 101 воспитанник</u>
гр.№3 – средняя – 16 детей	гр.№1 – средняя – 17 детей
гр.№6 – старше-подготовительная – 16 д	гр.№2 – старшая – 17 детей
гр.№8 – старше-подготовительная –15 д	гр.№5 – подготовительная –16 детей
гр. №11 – младше-средняя – 13 детей	гр.№7 – младше-средняя –17 детей
	гр.№9 – старшая – 17 детей
	гр.№10 – старше – подготов-ная – 17 д
<u>1 группа для детей с нарушением интеллекта – 6 воспитанников</u>	

Итого в 2018 - 2019 году детский сад посещало 167 воспитанников.

С сентября 2019 года количество воспитанников увеличилось (по состоянию на 31.12.2019г – 175 детей)

<u>4 групп детей с ЗПР – 62 воспитанника</u>	<u>6 групп детей с ТНР – 104 воспитанника</u>
гр.№3 – старшая – 17 детей	гр.№2 – подготовительная – 17 детей
	гр.№5 – средняя –16 детей

гр.№6 – младше-средняя – 15 д
гр.№8 – подготовительная –16 дет.
гр. №11 – средне-старшая– 14 детей

гр.№1 – старшая –18 детей
гр.№7 – средне-старшая–18 детей
гр.№9 – подготовительная – 17 детей
гр.№10 – старшая – 18 детей

1 группа для детей с нарушением интеллекта
– 9 воспитанников

Количество детей по норме – 127 человека.

Контингент воспитанников.

	2017 – 2018уч.г	2018 – 2019 уч. г	2019-2020уч.гг
Всего детей	174	167	175
Мальчики	125 – 72%	111 – 66%	126 – 69%
Девочки	49 – 28%	56 – 34%	49 – 28%

Отличительной особенностью контингента воспитанников является превалирование мальчиков над девочками. Эта тенденция наблюдается более 15 лет.

Из общей численности воспитанников – 11 – дети инвалиды.

II. Организационно-правовое обеспечение деятельности образовательной организации

Устав муниципального образовательного учреждения «Детский сад №140» от 01.06.2015 года регистрационный номер 477. Содержание устава (новая редакция) соответствует требованиям Федерального закона №273-ФЗ от 29.12.2012 года «Об образовании в Российской Федерации»

Лицензия:

- на право оказывать образовательные услуги по реализации образовательных программ №230/15 от 19 августа 2015 года
- на осуществление медицинской деятельности №ЛО-76-01-001-652 от 17августа 2015 года

Управление детским садом строится на основе документов, регламентирующих его деятельность: закона РФ «Об образовании», учредительного договора, устава МДОУ, ФГОС ДО, локальных документов, положением о МДОУ, правилами внутреннего трудового распорядка, должностных инструкций, родительского договора, договора с учредителем.

III. Организация, содержание и результаты образовательной деятельности

В настоящее время в ДОУ реализуются три адаптированные основные образовательные программы (далее АООП), спроектированные на основе ФГОС ДО.

1. АООП – для детей с ТНР (тяжелые нарушения речи), составлена с учетом Примерной адаптированной основной образовательной программы дошкольного образования детей с тяжёлыми нарушениями речи (Одобрена решением федерального учебно-методического объединения по общему образованию 7 декабря 2017 г. Протокол № 6/17) и Примерной АП коррекционно-развивающей работы в логопедической группе детского сада для детей с тяжелыми нарушениями речи (общим недоразвитием речи) с 3 до 7 лет, под ред. Н. В. Нищевой.

2. АООП – для детей с умственной отсталостью (интеллектуальными нарушениями), составлена с учетом Примерной адаптированной основной образовательной программы дошкольного образования детей с умственной отсталостью (интеллектуальными нарушениями) (Одобрена решением федерального учебно-методического объединения по общему образованию 7 декабря 2017 г. Протокол № 6/17) и программы по коррекционно-развивающему обучению и воспитанию дошкольников с нарушением интеллекта под редакцией Е.А. Екжановой и Е.А. Стребелевой.

3. АООП – для детей с ЗПР (задержка психического развития), составлена с учетом Примерной адаптированной основной образовательной программы дошкольного образования детей с задержкой психического развития (Одобрена решением федерального учебно-методического объединения по общему образованию 7 декабря 2017 г. Протокол № 6/17) и «Примерной АООП для детей с ЗПР» Баряевой Л.Б., Вечкановой И.Г., Гаврилушкиной О.П., Яковлевой Н.Н.

Педагоги использовать и дополнительные (парциальные) образовательные программы и технологии.

Остались прежними *приоритетные направления работы ДОУ:*

- коррекционно-развивающее;
- речевое;
- социально - коммуникативное
- познавательное;
- физкультурно-оздоровительное.

Организация образовательной деятельности в ДОУ имеет свои особенности:

- коррекционно - развивающая работа строится на основе предварительного всестороннего обследования ребенка, которое проводится 2(3) раза в год. С учетом

полученных результатов строится индивидуальная траектория развития каждого ребенка;

- коррекционный процесс сливается с образовательным процессом;
- ведущая роль в коррекционной работе принадлежит специалистам: учителю-логопеду и учителю-дефектологу. Для более качественного усвоения материала детьми в образовательную деятельность вовлечены специалисты разных направлений (музыкальный руководитель, инструктор по физической культуре, педагог-психолог) и воспитатели;
- работа строится на основе календарно – тематического планирования по единой лексической теме.
- в соответствии с ФГОС ДО развивающие, образовательные и коррекционные задачи решаются в совместной деятельности взрослого и детей и в самостоятельной деятельности воспитанников.

Результатом осуществления образовательной деятельности и коррекционной работы является качественная подготовка детей к обучению в школе и снятие диагноза по итогам ПМПК.

По результатам ПМПК (46 выпускников)

- выпускникам групп с УО – (3 воспитанника) рекомендовано
 - обучение по СИПР для обучающихся с РАС вариант 8.4 – 2 ребенка
 - обучение по АОПО с умеренной УО – 1 ребенок
- выпускникам групп с ЗПР – (18 воспитанников) рекомендованы
 - общеобразовательные классы – 56% (10 воспитанников), из них 7 воспитанникам рекомендованы занятия с логопедом или обучение по АООП НОО для детей с нарушениями речи
 - коррекционные классы – 36% (5 воспитанникам)
 - 3 воспитанникам – школа интернат, обучение по СИПР (диагноз РАС, F-70.1)
- выпускникам групп с ТНР – (25 воспитанников) рекомендованы:
 - общеобразовательные классы – 68% (17 воспитанников)
 - общеобразовательные классы с обучением по АООП НОО для детей с ТНР вариант 5.1 (5.2) - 8 воспитанников

Таким образом, в целом отмечается достаточный уровень готовности детей к школьному обучению. Это заслуга всего педагогического коллектива, занимающегося своевременной диагностикой, профилактикой и коррекцией детей, имеющих нарушения в речевом и психофизическом развитии.

Кроме того стоит отметить, что при уточнении диагноза психолого-медико-педагогической комиссией, у 3 воспитанников снят диагноз ЗПР и поставлен ТНР, 2 воспитанникам рекомендованы группы общеразвивающего вида и 2 ребенка получили диагноз умственная отсталость и переведены в группу по профилю.

Результаты физкультурно – оздоровительной работы.

Оздоровительная работа строится на основе программы «Педагогика здоровья», разработанной творческой группой детского сада.

В 2019 году произошли незначительные улучшения основных показателей оздоровительной работы в сравнении с 2017 и 2018 годом.

	2017 год	2018 год	2019 год
Пропущено одним ребенком по болезни	25,6	22,2	21,4
Индекс здоровья	16,8%	17,1%	17,3
Количество инвалидов	5	8	11
ЧБД	24	24	30

С целью укрепления и сохранения здоровья детей в системе проводятся физкультурно – оздоровительные мероприятия: ежедневно организуется утренняя гимнастика в спортивном зале, а в хорошую погоду весной, летом и осенью она проводится на спортивной площадке; кроме ОРУ с разнообразными предметами и без них включена танцевально – ритмическая гимнастика и оздоровительный бег. Физкультурные занятия проводятся два раза в неделю: в спортивном зале и один раз на свежем воздухе во всех возрастных группах. В зимний период проводится обучение детей ходьбе на лыжах, элементам спортивной игры в хоккей; ежемесячно организуются физкультурные праздники и развлечения в спортивном зале и на свежем воздухе; традицией стало проводить «День здоровья». Оборудование и инвентарь физкультурного зала и спортивной площадки безопасны, соответствуют санитарно – гигиеническим нормам и требованиям.

Диагностика воспитанников детского сада в освоении АООП ДОУ в области «Физическое развитие» — это накопление и обогащение двигательного опыта (овладение основными движениями), потребность в двигательной активности и физическом совершенствовании, на конец 2018 – 2019 учебного года показала, следующие результаты.

№ группы/ направление/ кол-во детей	Высокий уровень. кол-во детей/доля%	Уровень выше среднего. кол-во детей/доля%	Средний уровень. кол-во детей/доля%	Уровень ниже среднего. кол-во детей/доля%	Низкий уровень. кол-во детей/доля%
1 средняя ТНР - 17 ч.	2 (12%)	5 (29%)	10 (59%)	-	-
2 старшая ТНР - 17 ч.	-	2 (12%)	15 (88%)	-	-
3 средняя ЗПР - 16 ч.	1 (6%)	3 (20%)	5 (31%)	5 (31%)	2 (12%)
4 стар -подг УО - 7ч.	-	-	4 (57%)	3 (43%)	-
5 подг. ТНР – 16 ч.	6 (37%)	3 (19%)	7 (44%)	-	-
6 стар – подг. ЗПР - 8 ч./8 ч	-	-	7/8 ч. (94%)	1 (6%)	-
7 средняя ТНР - 17 ч.	-	-	14 (82%)	3 (18%)	-
8 стар – подг. ЗПР- 7ч./9ч.	-	-	5/2 (44%)	7 /2 (56%)	-
9 старшая ТНР - 17 ч.	11 (65%)	1 (6%)	5 (29%)	-	-
10 стар -подг ТНР - 17 ч.	2 (12%)	10 (59%)	5 (29%)	-	-
11 младшая ЗПР – 13 ч.	-	-	2 (15%)	6 (47%)	5 (38%)

Проводя сравнительный анализ освоения АООП в области физическое развитие среди выпускников детского сада, наблюдается положительная динамика (в данной таблице не включены дети с УО и 3 выпускника, редко посещающих доу по причине ослабленного здоровья)

	2016- 2017 уч.г	2017 – 2018 уч.г.	2018 – 2019 уч.г.
<i>низкий уровень физического развития</i>	0	3 (4%)	0
<i>уровень физического развития ниже среднего</i>	6 (10%)	3 (4%)	2 (5%)
<i>средний уровень физического развития</i>	25 (44%)	27 (44%)	23 (63%)
<i>уровень физического развития выше среднего</i>	25 (44%)	20 (32%)	6 (16%)
<i>высокий уровень физического развития</i>	1 (2%)	10 (16%)	6 (16%)

В основном выпускники детского сада в освоении АООП ДОУ в ОО «Физическое развитие» имеют уровни развития «Соответствие возрастной норме». Тридцать два процента выпускников имеют на окончание учебного года уровни «Высокий» и «Выше среднего». Такой результат достигнут за счет постановки правильных и своевременных физкультурно-оздоровительных и коррекционных задач, решаемых в непосредственной образовательной деятельности в области физическая культура, а так же за счет того, что дети выпускных групп получали коррекционную помощь в течении трех лет .

Наблюдается небольшое снижение количества детей с уровнем «Выше среднего» и увеличение детей с низким уровнем физической подготовленности. Это обусловлено наличием у детей сложных диагнозов (при выпуске из групп с ЗПР ПМПК поставлен диагноз умственная отсталость), дети имеют инвалидность, им рекомендовано обучение в школах восьмого вида.

Качество освоения воспитанниками образовательной программы.

Данные педагогической диагностики, приведенные в таблице, свидетельствуют о положительной динамике в освоении воспитанниками образовательных областей наиболее высокие результаты отмечаются в художественно-эстетическом развитии и социально-коммуникативном. Наименьшие показатели в познавательном и речевом развитии, что обусловлено спецификой учреждения и особенностями детей.

Анализ усвоения детьми АООП ДООУ детский сад №140 по разделам и возрастным группам.

группа	1 группа 4 – 5 лет	2гр 5-6 лет	3гр 3 – 5 лет	5группа 6 – 7 лет	6гр 5 – 7лет	7гр 4 – 5 лет	8гр 6 – 7лет	9гр 5 – 6 лет	10гр 5 – 7 лет	11гр 3 – 5 лет	
	81%	82 %	100%	75%	100%	75%	77%	70%	87%	95%	43%
Н	-	-	9%	-	-	-	6%	-	-	30%	
НС	18 %	-	16%	-	25%	23%	24%	13%	5%	27%	
С	53%	27%	29%	1%	25%	53%	70%	28,2%	51%	38%	
ВС	29%	68%	30%	56%	50%	24%	-	70,5%	35%	5%	
В	0	5%	16%	43%	0%	-	-	-	9%	-	

Уровень усвоения программы детьми подготовительных групп: 92%

100% - в логопедических группах (№5 и подгруппа №10);
83% - в группах с ЗПР (часть гр№6 и №8).

Общий показатель усвоения программы в ДООУ за 2018–2019уч.г. – 81%.

Низкий результат – 74,5 % в речевом развитии, в разделе «Коммуникация», это обусловлено спецификой детского сада (100% детей имеют дефекты речи).

Низкий показатель освоения программы во вновь набранной группе №11 для детей с ЗПР. По результатам работы за год большинству детей дано направление на уточнение диагноза. По результатам ПМПК 2 воспитанникам из гр№3 и трём воспитанникам из группы №8 поставлен диагноз умственная отсталость (эти дети были зачислены в доу в 2018 году, на 1 диагностический год)

Воспитанники детского сада ежегодно участвуют в конкурсах разного уровня, что способствует развитию детского творчества, инициативы и самостоятельности.

Индивидуальные и командные достижения воспитанников дошкольной образовательной организации МДОУ "Детский сад №140" (результаты участия в конкурсах, соревнованиях и т. д.)

- ❖ Городской творческий конкурс «Мой мир, мой детский сад» - 4 участника, 1 призёр - 3 место
- ❖ Областной конкурс детского творчества «Безопасность на воде глазами детей» (3 участника)
- ❖ Городской конкурс «Энциклопедия профессий» - 5 участников, 1 призёр - 2 место
- ❖ Областной творческий конкурс для детей с ОВЗ «Парад новогодних идей» - 7 участников, 1 победитель, 2 призёра.

- ❖ Городской этап открытого фестиваля-конкурса детского и юношеского творчества «Поверь в себя» Диплом первой степени
- ❖ Детский лыжный фестиваль «Юный лыжник 2019» - 5 участников.
- ❖ ГТО «Младше всех» 3 участника
- ❖ Областной конкурс яригрушка. победители районного и городского этапа
- ❖ Фестиваль – конкурс детско – юношеского художественного творчества детей с ОВЗ «Стремление к звёздам» - (5 участников, творческая команда победителей)
- ❖ Городской конкурс творческих работ «Космос как мечта» - 4 участника, 1 победитель и 1 призёр - 3 место.
- ❖ Городской конкурс творческих работ «Валенки» - 7 участников, 2 призера - 2 место
- ❖ Районный конкурс "Маленькие дети - большие таланты" - победители

IV. Кадровый потенциал

Характеристика педагогических кадров.

Кадрами ДООУ обеспечено полностью.

Всего педагогов – 40 человек.

Из них: 22 воспитателя, 17 специалистов.

Заведующая МДОУ - 1

Старший воспитатель – 1

Учитель-логопед - 7

Учитель-дефектолог – 5

Музыкальный руководитель – 2

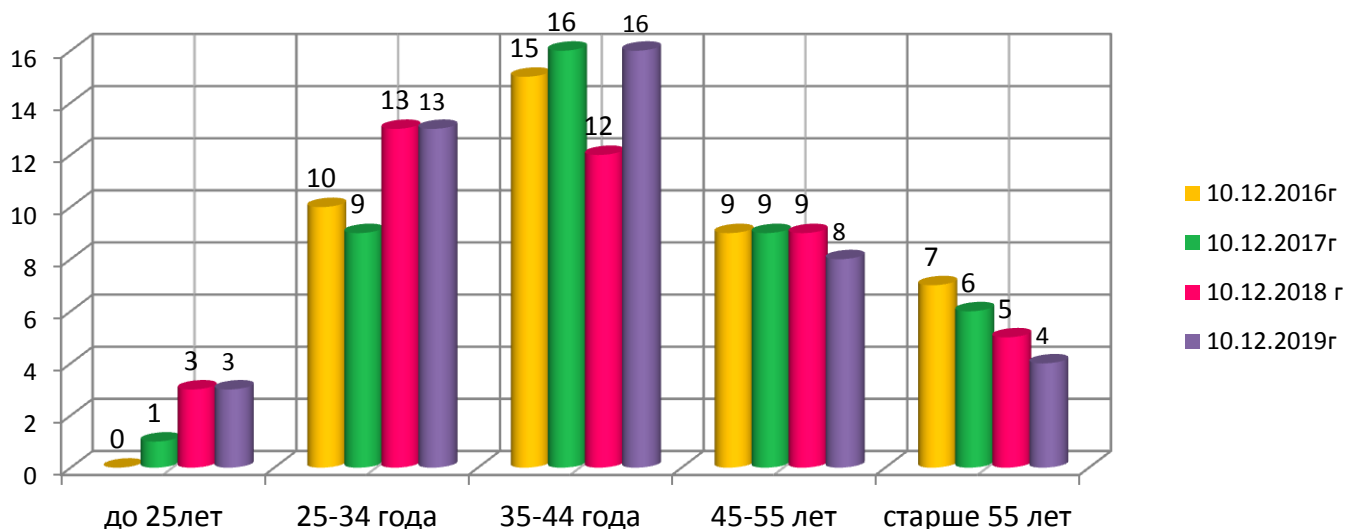
Педагог-психолог – 1

Инструктор по физкультуре – 2

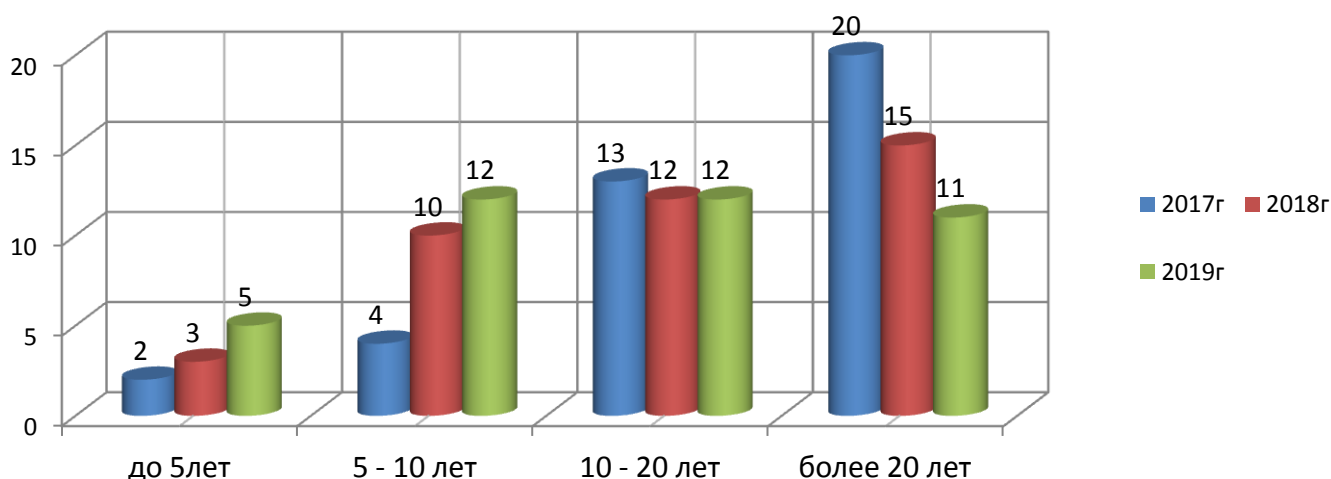
Аттестационный уровень педагогов постоянно растет:

Уровень аттестации педагогов взаимосвязан с их профессиональным ростом, мотивацией деятельности, повышением мастерства.

Возрастной состав.

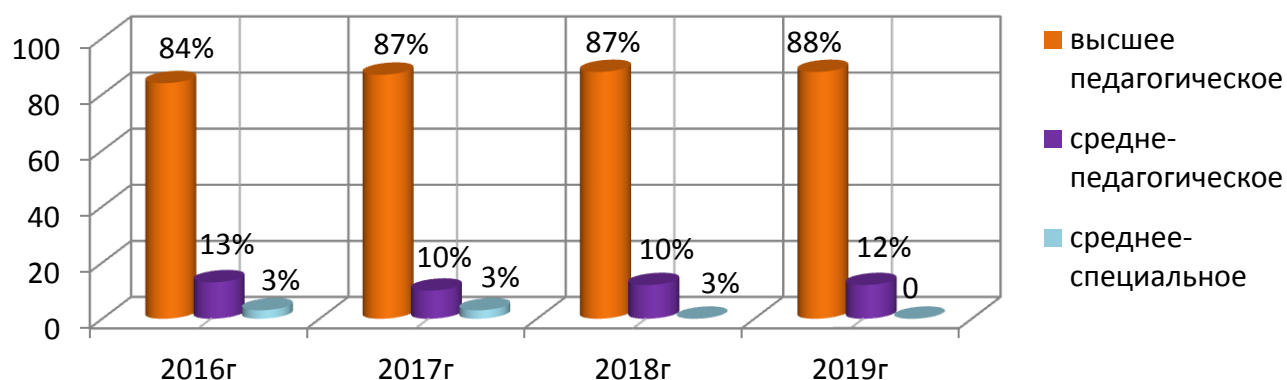


Стаж педагогических кадров.



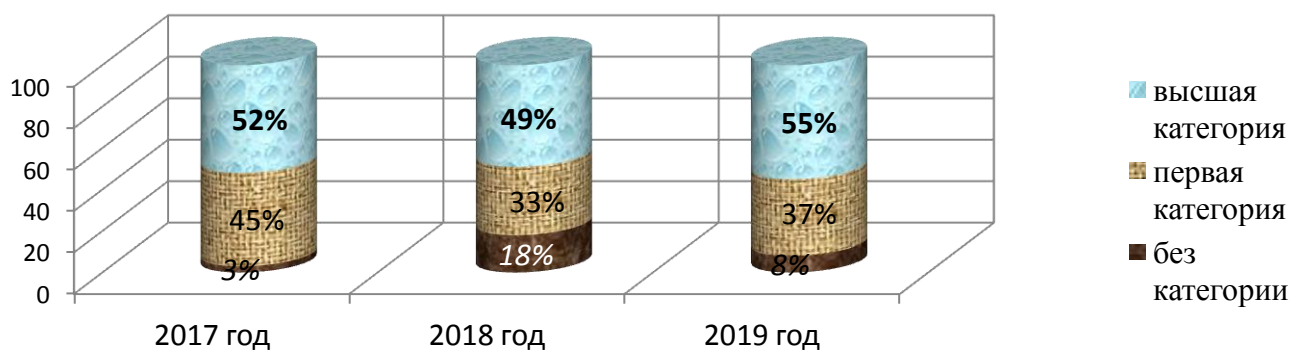
В МДОУ опытный состав педагогов, умеющий грамотно, творчески планировать и организовывать образовательную деятельность, осуществлять коррекционную работу.

Образовательный уровень педагогов.



33 педагога с высшим педагогическим образованием, 3 педагога имеют 2 высших образования, 1 педагог получает высшее педагогическое образование в ЯГПУ им. К.Д.Ушинского и 2 педагога проходят профильную переподготовку на базе высшего педагогического образования.

Аттестационный уровень педагогов.



Аттестационный уровень педагогов повышается с каждым годом. В ДОУ созданы благоприятные условия для подготовки педагогов к аттестации.

Повышается значение аттестации как важнейшей организационно-правовой формы профессионального роста работников дошкольного учреждения.

Сегодня в МДОУ работают 5 молодых специалистов. В 2018 году педагогический коллектив обновился на 17% (2 педагога стали старшими воспитателями других доу города, 2 педагога ушли на заслуженную пенсию, 3 педагога перешли в школу-интернат). На смену опытным педагогам пришли молодые специалисты, педагоги, не имеющие квалификационной категории и опыта работы. Таким образом, встала необходимость пересмотреть работу с педагогами и найти новые формы взаимодействия. В результате в детском саду была открыта «Школа молодого педагога». По итогам работы Школы в 2019 году 2 педагога успешно аттестовались на первую квалификационную категорию.

V. Материально-техническая база ДОУ

соответствует его типу и виду. В детском саду рационально использованы все помещения для развития каждого ребенка и его эмоционального благополучия.

В учреждении функционируют:

- 11 групп, все со стационарными спальнями, игровой комнатой, буфетной, приемной, туалетом;
- кабинеты учителя-логопеда – 6;
- кабинеты учителя-дефектолога – 5;
- кабинет педагога-психолога;
- методический кабинет;
- музыкальный и спортивный залы;
- кабинет врача-педиатра; процедурный кабинет; изолятор;
- прогулочные площадки, веранды – 11;
- пищеблок;
- прачечная;
- бухгалтерия;

Администрация ДОУ совместно с сотрудниками и родителями детей постоянно работают над **укреплением материально-технической базы**.

В 2019 году были *приобретены*:

основные средства - 310 статья (за счет средств бюджетного учреждения)	
• домик со счетами	3 шт
• машина – грузовик	1 шт
• машина – джип	2 шт
• стол с лавочками и навесом	2 шт
Детская игровая мебель	26700,00 руб.
Стулья в музыкальный зал	94200,00 руб.
Мультимедийное оборудование и оргтехника	191500,00 руб.
Игровое уличное оборудование	382693,98 руб.
Итого	695093,98 руб

Материалы - 340 статья (за счет средств бюджетного учреждения)

<i>Игрушки и развивающие игры, спортивный инвентарь</i>	297736,90 руб.
<i>Рабочие тетради, демонстрационный материал</i>	142469,88 руб.
<i>Хозяйственные товары, моющие средства</i>	37331,42 руб.
<i>Канцелярские товары</i>	121965,04 руб.
Итого	477538.2руб

За счет средств родительской платы

Хозяйственные товары, моющие средства	86865,19 руб.
Постельное бельё, покрывала	67580,68 руб.
Кружки, вилки	3631,52 руб.

Добровольные пожертвования - ОС:

Тачка	1 шт	2409,00 руб.
Акустическая система с караоке	1 шт	2490,00 руб.
Ноутбук	1 шт	8000,00 руб.
Принтер лазерный	1 шт	3000,00 руб.
Итого:		15899,00 руб.

Добровольные пожертвования - материалы:

Дермантин, поролон, саморезы, халаты	3703,00 руб.
--------------------------------------	--------------